

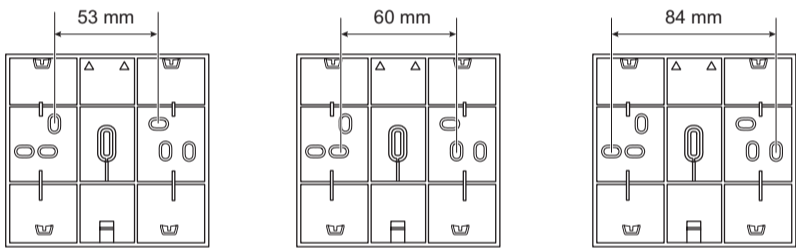
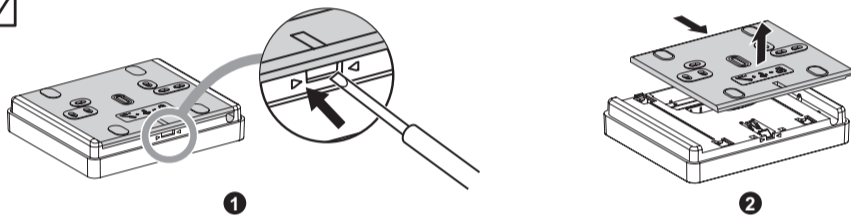
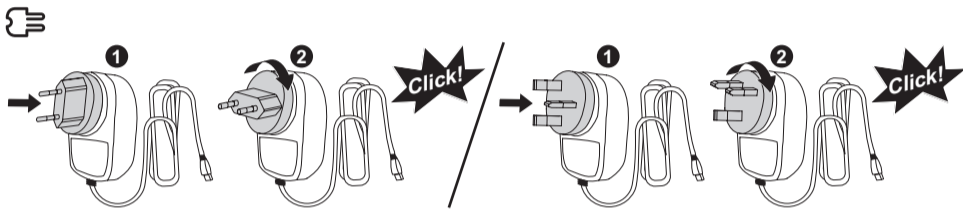
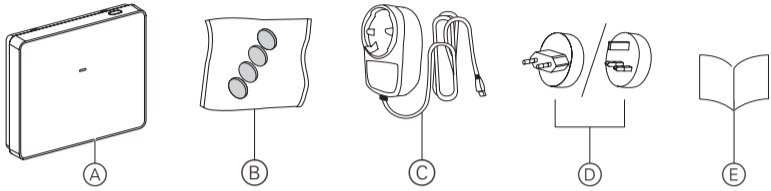
CCT501800, CCT501801



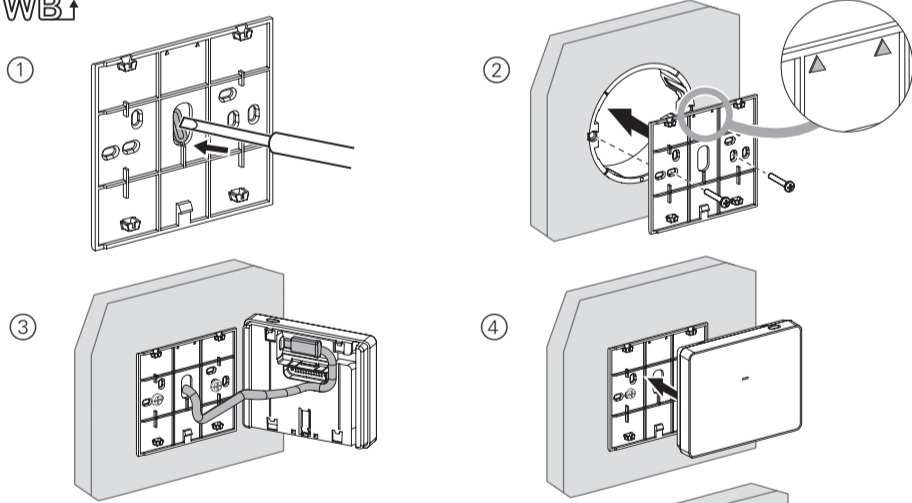
Refer to the **system user guide** for more information, scan the QR code or follow the link:



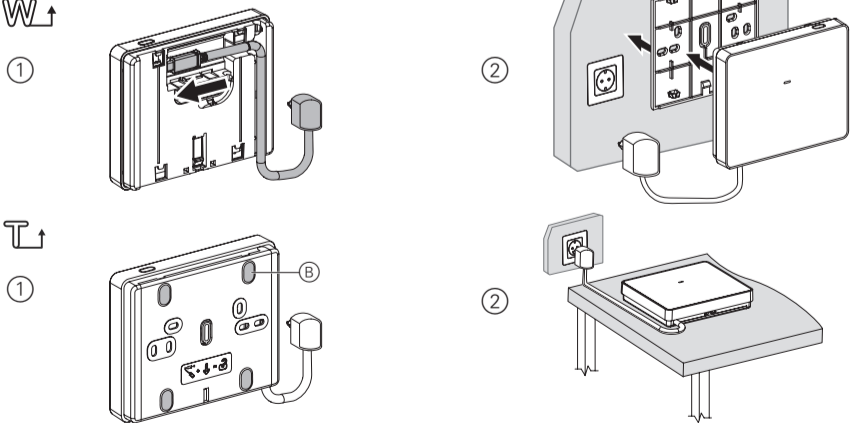
https://www.productinfo.schneider-electric.com/wiser_home/



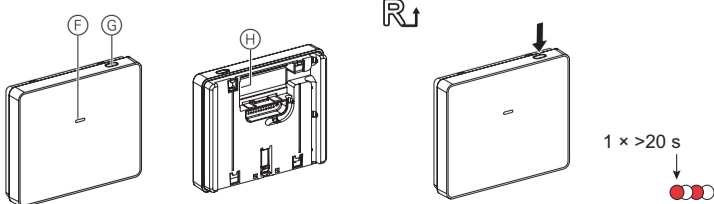
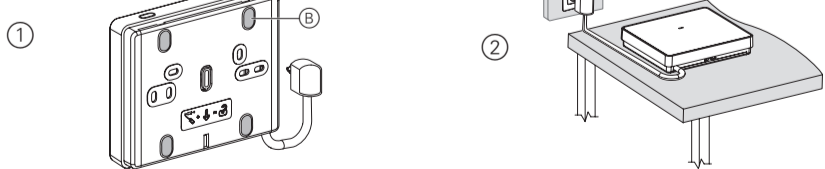
WB↑



W↑



T↑



Prerequisites

Scan the QR code to download the **Wiser app** to your smartphone, to configure and control Wiser devices.



App Store URL:
<https://apps.apple.com/app/wiser-heat/id1222853887>



Google Play Store URL:
https://play.google.com/store/apps/details?id=com.schneider_electric.WiserHeat

For your safety

⚠️ ⚠️ DANGER

HAZARD OF ELECTRIC SHOCK, EXPLOSION, OR ARC FLASH

Safe electrical installation must be carried out only by skilled professionals. Skilled professionals must prove profound knowledge in the following areas:

- Connecting to installation networks
- Connecting several electrical devices
- Laying electric cables
- Safety standards, local wiring rules and regulations

Failure to follow these instructions will result in death or serious injury.

Getting to know the product

The Wiser Hub 2nd Generation (hereinafter known as **hub**) is a communication interface, enabling you to easily manage your home environment by communicating with your Wiser Zigbee devices and Wi-Fi[®] router.

Functions

- Monitors and controls Wiser Zigbee devices through the mobile app or Wi-Fi[®].
- Coordinates and controls Wiser Zigbee devices around the home and connects the system to the internet via a Wi-Fi[®] connection

Package contents

- (A) Wiser Hub 2nd Generation
- (B) 4 x Rubber feet
- (C) AC adaptor
- (D) Power plug head
- (E) Installation instructions

i The wall box, Wiser Wall Box Power Supply, screw plugs and screws are not included in the package. They must be procured separately.

Mounting the hub

Installing the AC adaptor

⚠️ ⚠️ DANGER

RISK OF ELECTRIC SHOCK, EXPLOSION OR ARC FLASH

Make sure that the power plug head is inserted in the correct position and rotated clockwise 90° until the plug firmly locks onto the AC adaptor with a 'click' sound.

Failure to follow these instructions will result in death or serious injury.

NOTICE

EQUIPMENT DAMAGE

- If the hub is mounted on the wall box, use the Wiser Wall Box Power Supply (CCT501800-0001).
- If the hub is mounted on a wall or table, use the supplied AC adaptor only.

Failure to follow these instructions can result in equipment damage.

Removing the wall plate

NOTICE

EQUIPMENT DAMAGE

Use only a small flat head screwdriver to release the wall plate from the hub.

Failure to follow these instructions can result in equipment damage.

i The wall plate is suitable for wall boxes with a screw pitch of 53 mm, 60 mm and 84 mm.

Choosing the installation location

i The arrows on the wall plate must face upwards.

Wall box ⇔ WB↑

i The Wiser Wall Box Power Supply must be pre-installed into the wall box. For more information refer to the Wiser Wall Box Power Supply (CCT501800-0001) installation instruction.

- 1 Use a small screwdriver to discard the breakout tab from the wall plate.
- 2 Mount the wall plate on the wall box using screws.
- 3 Connect the wall box power supply cable into the central channel of the hub.
- 4 Mount the hub on the wall plate and make sure that it is firmly secured.

Wall ⇔ W↑

i Use counter sunk screws when mounting the wall plate on a wall.

- 1 Connect the AC adaptor cable into the long channel with cable outlet on the top or bottom of the hub.
- 2 Mount the hub on the wall plate and make sure that it is firmly secured

Table ⇔ T↑

- 1 Affix the rubber feet (B) at the four corners on the rear side of the wall plate.
- 2 Place the hub on the table.



⚠️ ⚠️ DANGER

RISK OF ELECTRIC SHOCK, EXPLOSION OR ARC FLASH

Make sure that the 5 VDC power supply is turned off before making connections to the hub.

Failure to follow these instructions will result in death or serious injury.

Operating elements

- (F) Status LED
- (G) Setup button
- (H) USB-C port for the AC adaptor

Resetting the hub

i The hub supports Wi-Fi[®] connections.

Resetting the hub

Press and hold the setup button (> 20 s), the status LED blinks red up to 20 s. The status LED stops blinking upon successful reset of the device then release the setup button.

- i** Do not release the setup button until the LED stops blinking, otherwise the resetting will be interrupted.
- Upon successful reset all configuration data, user data and network data are deleted.

Operating the hub

Prerequisites

The hub must be properly installed and powered on.

Configuring the hub

The hub can be configured through the mobile app.

For detailed configuration procedures refer to the system user guide.

Behaviour of the LEDs

Refer to the system user guide.

Troubleshooting

Refer to the system user guide.

Technical data

Product code and description	CCT501800 - Wiser Hub 2nd Generation with UK power adapter CCT501801 - Wiser Hub 2nd Generation with Europlug power adapter
Rated voltage	5.0 VDC
Power consumption	Load: 5 W Standby: 1 W
Operating temperature	0 °C to 45 °C, indoor use only
Storage temperature	-20 °C to 65 °C
Relative humidity	10% to 90%, non-condensing
IP rating	IP20
Ball pressure test temperature	85 °C
Pollution degree	2
Software class	A
Radio technology	Wi-Fi [®] : 2.4 GHz, IEEE802.11 b/g/n Zigbee: 2.4 GHz, IEEE802.15.4
Radio frequency	Wi-Fi [®] : 2412 - 2472 MHz Zigbee: 2405 - 2480 MHz
Max. radio-frequency power transmitted	Zigbee: +12dBm (16 mW) Wi-Fi [®] : +17dBm (50 mW)
Certification	Zigbee 3.0
Power supply	
Input voltage	100 - 240 VAC, 50/60 Hz, 0.5 A Max
Output voltage	5.0 VDC, 1.5 A, 7.5 W
Output connector	USB-C

♻️ Dispose of the device separately from household waste at an official collection point. Professional recycling protects people and the environment against potential negative effects.

Trademarks

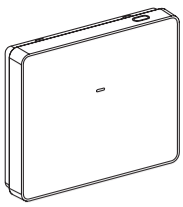
- Wiser[™] is a trademark and the property of Schneider Electric SE, its subsidiaries and affiliated companies.
 - Zigbee[®] is a registered trademark of the Zigbee Alliance.
 - Apple[®] and App Store[®] are brand names or registered trademarks of Apple Inc.
 - Google Play[™] Store and Android[™] are brand names or registered trademarks of Google Inc.
 - Wi-Fi[®] is registered trademark of Wi-Fi Alliance[®].
- Other brands and registered trademarks are properties of their relevant owners.

EU Declaration of conformity

Hereby, Schneider Electric Industries, declares that this product is in compliance with the essential requirements and other relevant provisions of RADIO EQUIPMENT DIRECTIVE 2014/53/EU. Declaration of conformity can be downloaded on: [se.com/docs](https://www.se.com/docs).

Schneider Electric Industries SAS

If you have technical questions, please contact the Customer Care Centre in your country. [se.com/contact](https://www.se.com/contact)



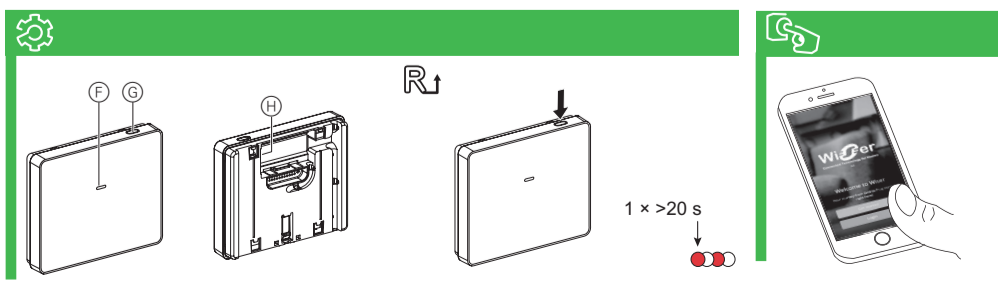
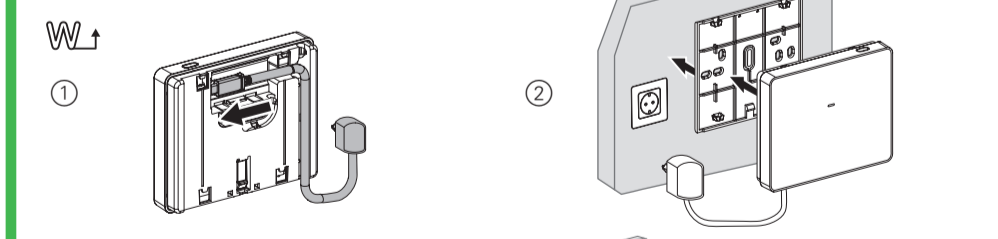
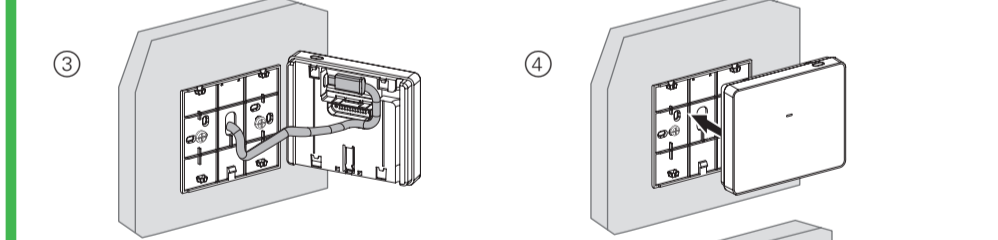
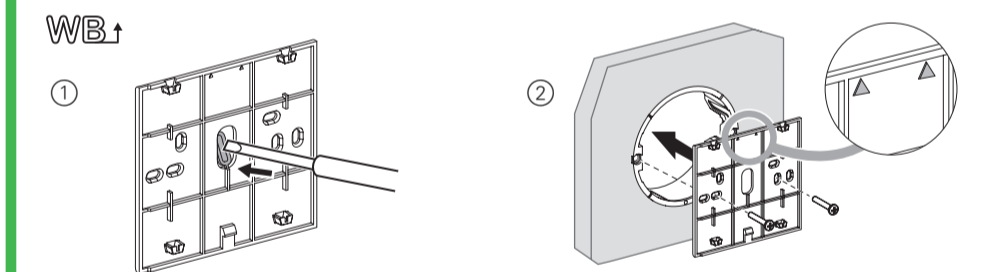
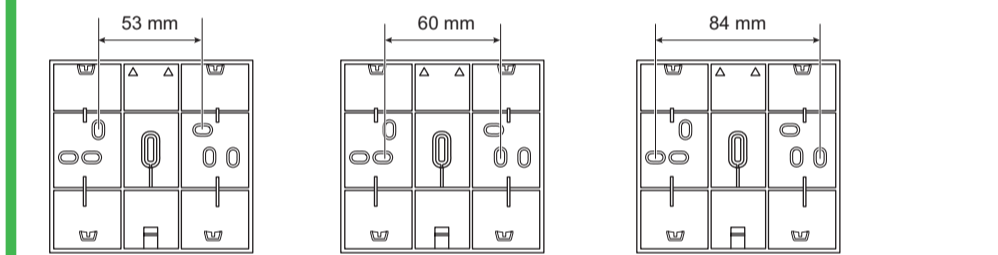
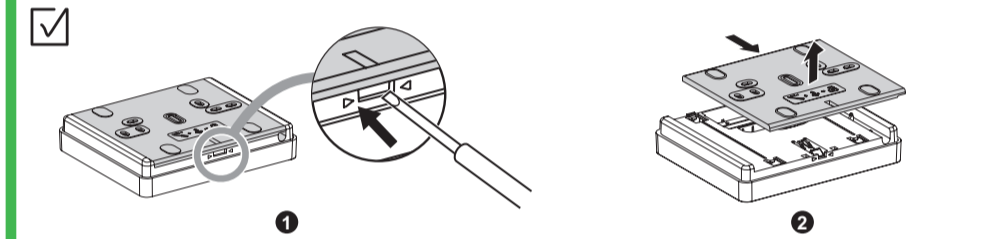
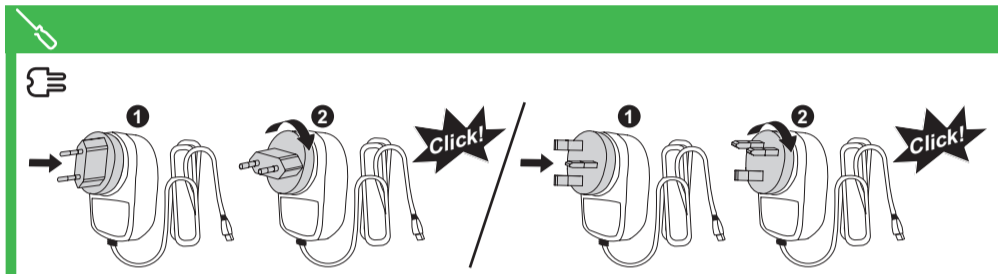
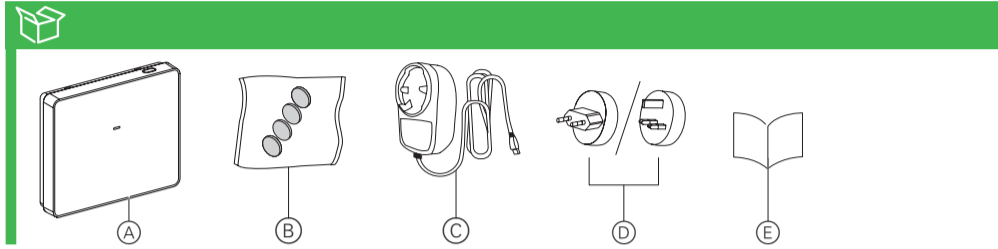
CCT501800, CCT501801



Weitere Informationen finden Sie im **Systemhandbuch**. Scannen Sie den QR-Code oder folgen Sie dem Link.



https://www.productinfo.schneider-electric.com/wiser_home/



de Wisernetzgerät (2. Generation)

Voraussetzungen

Scannen Sie den QR-Code, um die Wiser App auf Ihr Smartphone herunterzuladen und Wiser-Geräte zu konfigurieren und zu steuern.



URL des App Store:
<https://apps.apple.com/app/wiser-home/id1222853887>



URL des Google Play Store:
https://play.google.com/store/apps/details?id=com.schneider_electric.WiserHeat

Zu Ihrer Sicherheit

GEFAHR

GEFAHR VON ELEKTRISCHEM SCHLAG, EXPLOSION ODER LICHTBOGEN

Die sichere Elektroinstallation darf ausschließlich von entsprechend geschultem Fachpersonal durchgeführt werden. Das hierfür eingesetzte Fachpersonal muss über umfangreiches Fachwissen in den folgenden Bereichen verfügen:

- Anschluss an Installationsnetze
- Verbindung mehrerer elektrischer Geräte
- Verlegung von Elektroleitungen
- Sicherheitsstandards, vor Ort geltende Regeln und Verordnungen zur Verlegung von Kabeln

Bei Missachtung dieser Anweisungen besteht schwerwiegende Verletzungs- und Lebensgefahr.

Das Produkt kennenlernen

Der Wiser Hub der 2. Generation (nachfolgend als **Hub** bezeichnet) ist eine Kommunikationsschnittstelle, mit der Sie in Ihrer Heimumgebung verbundene Wiser Zigbee-Geräte und WLAN-Routern ganz einfach vernetzen können.

Funktionen

- Überwacht und steuert Wiser Zigbee-Geräte über die mobile App oder WLAN.
- Koordiniert und steuert Wiser Zigbee-Geräte zu Hause und verbindet das System über eine WLAN-Verbindung mit dem Internet.

Inhalt des Pakets

- A) Wisernetzgerät der 2. Generation
- B) 4 x Gummifüße
- C) Netzteil
- D) Netzsteckerkopf
- E) Installationsanweisungen

i Die Unterputzdose, das Wiser-Unterputz-Netzgerät zur Wandmontage, die Dübel und die Schrauben sind nicht im Lieferumfang enthalten. Sie müssen separat erworben werden.

Montage des Hubs

Installation des Netzteils

GEFAHR

GEFAHR EINES ELEKTRISCHEN SCHLAGS, EINER EXPLOSION ODER EINES LICHTBOGENS

Den Netzsteckerkopf in der richtigen Position einsetzen und um 90° drehen, bis der Stecker mit einem Klickgeräusch fest am Netzteil einrastet.

Bei Missachtung dieser Anweisungen besteht schwerwiegende Verletzungs- und Lebensgefahr.

HINWEIS

BESCHÄDIGUNG DES GERÄTES

- Wenn der Hub in einer Unterputzdose montiert wird, das Wiser-Unterputz-Netzgerät zur Wandmontage (CCT501800-0001) verwenden.
- Wenn der Hub an einer Wand oder auf einem Tisch montiert wird, nur das mitgelieferte Netzteil verwenden.

Bei Missachtung dieser Anweisungen besteht Beschädigungsgefahr.

Entfernung der Wandplatte

HINWEIS

BESCHÄDIGUNG DES GERÄTES

Nur einen kleinen Flachkopf-Schraubendreher verwenden, um die Wandplatte vom Hub zu lösen.

Bei Missachtung dieser Anweisungen besteht Beschädigungsgefahr.

i Die Wandplatte eignet sich für Wanddosen mit einer Gewindesteigung von 53 mm, 60 mm und 84 mm.

Installationsort bestimmen

i Die Pfeile auf der Wandplatte müssen nach oben zeigen.

Wanddose (WB↑)

i Das Wiser-Unterputz-Netzgerät zur Wandmontage muss zuvor in die Wanddose eingebaut werden. Weitere Informationen finden Sie in der Installationsanleitung des Wiser-Netzteils zur Wandmontage (CCT501800-0001).

- 1) Entfernen Sie mit einem Schraubenzieher die vorgestanzte Öffnung aus der Wandbefestigung.
- 2) Die Wandplatte mithilfe von Schrauben an der Wanddose anbringen.
- 3) Das Netzkabel der Wanddose über den zentralen Kanal am Hub anschließen.
- 4) Den Hub an der Wandplatte montieren und sicherstellen, dass er gut befestigt ist.

Wand (W↑)

i Für die Montage der Wandplatte an der Wand Senkschrauben verwenden.

- 1) Das Netzkabel an den langen Kanal mit Kabelausgang oben oder unten am Hub anschließen.
- 2) Den Hub an der Wandplatte befestigen und sicherstellen, dass er gut befestigt ist.

Tisch (T)

- 1) Die Gummifüße (B) an den vier Ecken auf der Rückseite der Wandplatte befestigen.
- 2) Den Hub auf dem Tisch platzieren.

Den Hub anschließen

GEFAHR

GEFAHR EINES ELEKTRISCHEN SCHLAGS, EINER EXPLOSION ODER EINES LICHTBOGENS

Sicherstellen, dass die 5-VDC-Spannungsversorgung ausgeschaltet ist, bevor Sie Verbindungen zum Hub herstellen.

Bei Missachtung dieser Anweisungen besteht schwerwiegende Verletzungs- und Lebensgefahr.

Bedienelemente

- F) Status-LED
- G) Setup-Taste
- H) USB-C-Anschluss für das Netzteil

Den Hub zurücksetzen

i Der Hub unterstützt 2,4GHz WLAN-Verbindungen.

Den Hub zurücksetzen

Die Setup-Taste gedrückt halten (> 20 s). Die Status-LED blinkt bis zu 20 s lang rot. Die Status-LED hört auf zu blinken, sobald das Gerät erfolgreich zurückgesetzt wurde. Dann die Setup-Taste loslassen.

- Die Setup-Taste nicht loslassen, bevor die LED aufhört zu blinken. Andernfalls wird das Zurücksetzen unterbrochen.
- Bei einem erfolgreichem Reset werden alle Konfigurationsdaten, Benutzerdaten und Netzwerkdaten gelöscht.

Betrieb des Hubs

Voraussetzungen

Der Hub muss ordnungsgemäß installiert und eingeschaltet sein.

Konfigurieren des Hubs

Der Hub kann über die mobile App konfiguriert werden. Detaillierte Anweisungen zur Konfiguration finden Sie im Benutzerhandbuch des Systems.

Verhalten der LEDs

Informationen finden Sie im Systemhandbuch.

Fehlerbehebung

Informationen finden Sie im Systemhandbuch.

Technische Daten

Produktcode und Beschreibung	CCT501800 – Wiser Hub der 2. Generation mit Netzteil für Großbritannien CCT501801 – Wiser Hub der 2. Generation mit Netzteil mit Eurostecker
Nennspannung	5,0 VDC
Leistungsaufnahme	Last: 5 W Standby: 1 W
Betriebstemperatur	0 °C bis 45 °C, nur zur Verwendung in Innenräumen
Lagertemperatur	-20 °C bis 65 °C
Relative Feuchtigkeit	10 % bis 90 %, nicht kondensierend
Schutzart	IP20
Temperatur Kugeldrucktest	85 °C
Verschmutzungsgrad	2
Softwareklasse	A
Funktechnologie	WiFi®: 2,4 GHz, IEEE802.11 b/g/n Zigbee: 2,4 GHz, IEEE802.15.4
Funkfrequenz	Wi-Fi®: 2412–2472 MHz Zigbee: 2405–2480 MHz
Max. übertragene Hochfrequenzleistung	Zigbee: +12 dBm (16 mW) WiFi®: +17 dBm (50 mW)
Zertifizierung	Zigbee 3.0
Stromversorgung	
Eingangsspannung	100–240 VAC, 50/60 Hz, 0,5 A max.
Ausgangsspannung	5,0 VDC, 1,5 A, 7,5 W
Ausgangsanschluss	USB-C

Entsorgen Sie das Gerät getrennt vom Hausmüll an einer offiziellen Sammelstelle. Professionelles Recycling schützt Mensch und Umwelt vor potenziellen negativen Auswirkungen.

Markennamen

- Wiser™ ist eine Marke und Eigentum von Schneider Electric SE, dessen Tochtergesellschaften und verbundenen Unternehmen.
- Zigbee® ist eine eingetragene Marke der Zigbee Alliance.
- Apple® und App Store® sind Markennamen oder eingetragene Marken von Apple Inc.
- Google Play™ Store und Android™ sind Markennamen oder eingetragene Markennamen von Google Inc.
- Wi-Fi® ist ein eingetragenes Warenzeichen der Wi-Fi Alliance®.

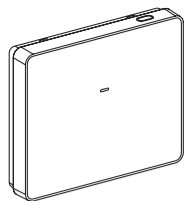
Andere Marken und eingetragene Marken sind Eigentum der jeweiligen Inhaber.

EU-Konformitätserklärung

Schneider Electric Industries erklärt hiermit, dass dieses Produkt die grundlegenden Anforderungen sowie anderen relevanten Bestimmungen der FUNKANLAGEN-RICHTLINIE 2014/53/EU erfüllt. Die Konformitätserklärung kann heruntergeladen werden unter: se.com/docs.

Schneider Electric Industries SAS

Bei technischen Fragen wenden Sie sich bitte an das Customer Care Centre in Ihrem Land. se.com/contact



CCT501800, CCT501801

WiFer

Schneider Electric

fr

1



2



Download on the App Store

GET IT ON Google Play

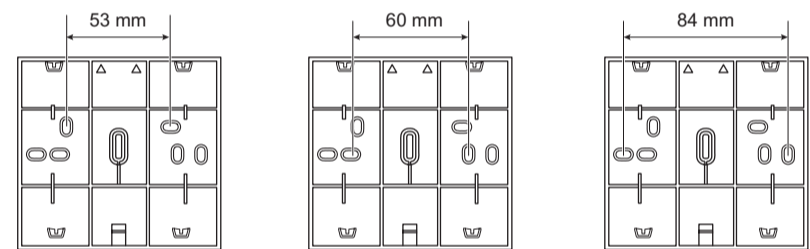
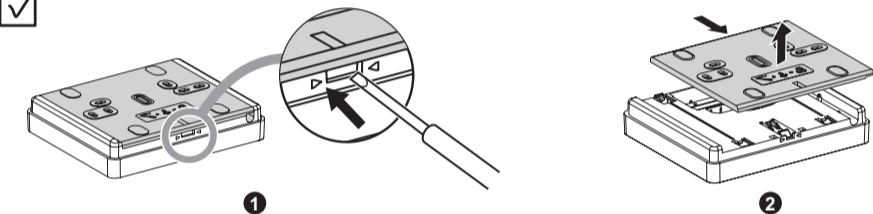
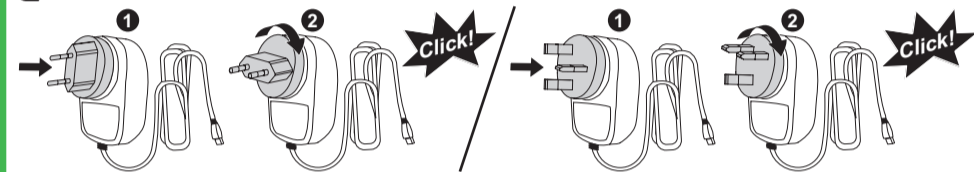
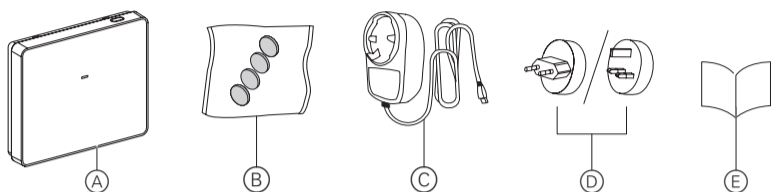
CE



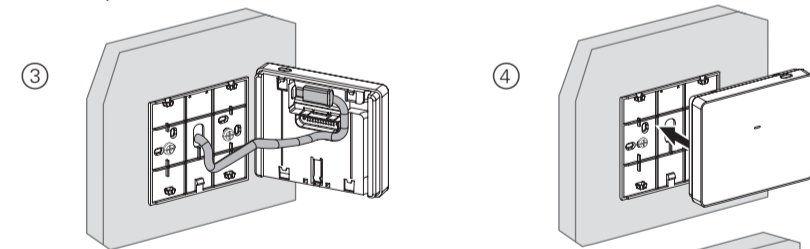
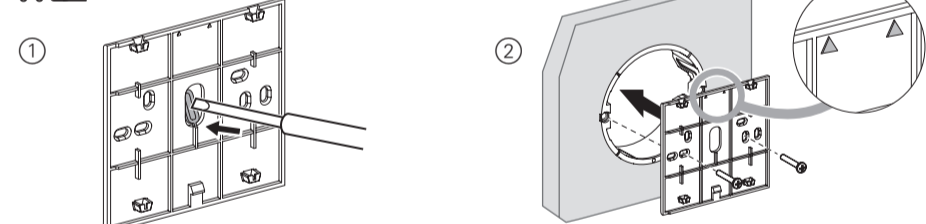
Reportez-vous au guide d'utilisation du système pour plus d'informations, scannez le code QR ou cliquez sur le lien suivant:



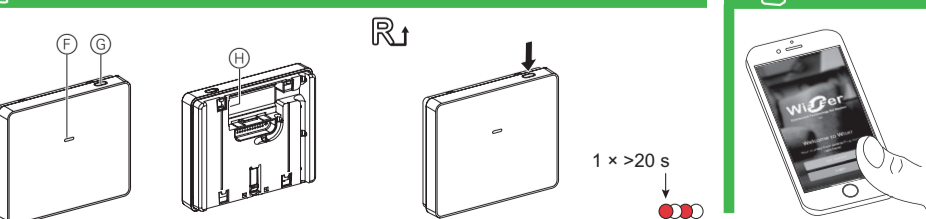
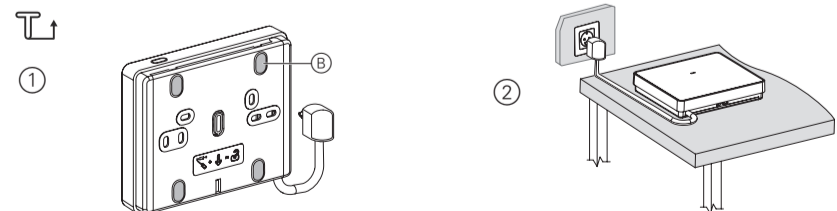
https://www.productinfo.schneider-electric.com/wiser_home/



WB↑



W↑



fr

Wiser Passerelle 2e Génération

Conditions préalables

Scannez le code QR pour télécharger l'application Wiser sur votre smartphone, pour configurer et contrôler les appareils Wiser.



URL de l'App Store : <https://apps.apple.com/app/wiser-home/id1222853887>



URL du Google Play Store : https://play.google.com/store/apps/details?id=com.schneider_electric.WiserHeat

Pour votre sécurité

▲ ▲ DANGER

RISQUE DE DÉCHARGE ÉLECTRIQUE, D'EXPLOSION OU DE COUP D'ARC

Une installation électrique répondant aux normes de sécurité doit être réalisée exclusivement par des professionnels compétents. Les professionnels compétents doivent justifier de connaissances approfondies dans les domaines suivants :

- Raccordement aux réseaux d'installation
- Raccordement de différents appareils électriques
- Pose de câbles électriques
- Normes de sécurité, règles et réglementations locales pour le câblage

Le non-respect de ces instructions peut entraîner la mort ou de graves blessures.

Présentation du produit

La passerelle Wiser 2e Génération (ci-après dénommée **Passerelle**) est une interface de communication qui vous permet de gérer facilement votre environnement domestique en communiquant avec vos appareils Zigbee Wiser et votre routeur Wi-Fi®.

Fonctions

- Surveille et contrôle les appareils Zigbee Wiser via l'application mobile ou Wi-Fi®.
- Coordonne et contrôle les appareils Zigbee Wiser dans la maison et connecte le système à Internet via une connexion Wi-Fi®.

Contenu du paquet

- (A) Passerelle Wiser 2e génération
- (B) 4 x pieds en caoutchouc
- (C) Adaptateur secteur
- (D) Prise d'alimentation
- (E) Instructions de montage

i Le boîtier mural, L'alimentation encastrée, les chevilles et les vis ne sont pas inclus dans le paquet. Ils doivent être achetés séparément.

Montage de la passerelle

Installation de l'adaptateur secteur

▲ ▲ DANGER

RISQUE DE CHOC ÉLECTRIQUE, D'EXPLOSION OU DE COUP D'ARC

Assurez-vous que la prise d'alimentation est insérée dans la position correcte et tournée de 90° dans le sens des aiguilles d'une montre jusqu'à ce que la prise se verrouille fermement sur l'adaptateur secteur avec un son de "clic".

Le non-respect de ces instructions peut entraîner la mort ou de graves blessures.

AVERTISSEMENT

ENDOMMAGEMENT DE L'ÉQUIPEMENT

- Si la passerelle est montée sur le boîtier mural, utilisez l'alimentation du boîtier mural Wiser (CCT501800-0001).
- Si la passerelle est montée sur un mur ou une table, utilisez uniquement l'adaptateur secteur fourni.

Le non-respect de ces instructions peut entraîner un endommagement de l'équipement.

Retrait de la plaque murale

AVERTISSEMENT

ENDOMMAGEMENT DE L'ÉQUIPEMENT

Utilisez uniquement un petit tournevis à tête plate pour dégager la plaque murale de la Passerelle.

Le non-respect de ces instructions peut entraîner un endommagement de l'équipement.

i La plaque murale convient aux boîtiers muraux avec un écartement des vis de 53 mm, 60 mm et 84 mm.

Sélection du lieu de montage

i Les flèches sur la plaque murale doivent être orientées vers le haut.

Boîtier mural

i L'alimentation du boîtier mural Wiser doit être préinstallée dans le boîtier mural. Pour plus d'informations, reportez-vous aux instructions d'installation de l'alimentation du boîtier mural Wiser (CCT501800-0001).

- 1 Utilisez un petit tournevis pour retirer la languette de rupture de la plaque s'installant sur le mur.
- 2 Montez la plaque murale sur le boîtier mural à l'aide de vis.
- 3 Branchez le câble d'alimentation du boîtier mural dans le canal central de la passerelle.
- 4 Montez la Passerelle sur la plaque murale et assurez-vous qu'il est fermement fixé.

Mur

i Utilisez des vis à tête fraisée lors du montage de la plaque murale sur un mur.

- 1 Branchez le câble de l'adaptateur secteur dans le long canal avec une sortie de câble sur le haut ou le bas de la Passerelle.
- 2 Montez la Passerelle sur la plaque murale et assurez-vous qu'il est fermement fixé

Table

- 1 Fixez les pieds en caoutchouc (B) aux quatre coins situés à l'arrière de la plaque murale.
- 2 Placez la Passerelle sur la table.

Connexion de la Passerelle

▲ ▲ DANGER

RISQUE DE CHOC ÉLECTRIQUE, D'EXPLOSION OU DE COUP D'ARC

Assurez-vous que l'alimentation 5 VDC est coupée avant d'effectuer les connexions à la Passerelle. **Le non-respect de ces instructions peut entraîner la mort ou de graves blessures.**

Éléments de commande

- (F) LED d'état
- (G) Bouton de configuration
- (H) Port USB-C pour d'adaptateur secteur

Réinitialisation de la Passerelle

i La Passerelle prend en charge les connexions Wi-Fi®.

Réinitialisation de la Passerelle

Maintenez enfoncé le bouton de configuration (> 20 s), la LED d'état clignote en rouge pendant 20 s. La LED d'état cesse de clignoter une fois la réinitialisation de l'appareil effectuée avec succès. Lâchez ensuite le bouton de configuration.

- i** Ne relâchez pas le bouton de configuration avant que la LED d'état n'arrête de clignoter, sinon la réinitialisation sera interrompue.
- Une fois toutes les données de configuration réinitialisées, les données utilisateur et réseau sont supprimées.

Fonctionnement de la Passerelle

Conditions préalables

La Passerelle doit être correctement installé et sous tension.

Configuration de la Passerelle

La Passerelle peut être configuré via l'application mobile.

Pour connaître les procédures de configuration détaillées, reportez-vous au guide d'utilisation du système.

Comportement des LED

Reportez-vous au guide d'utilisation du système.

Dépannage

Reportez-vous au guide d'utilisation du système.

Caractéristiques techniques

Code et description du produit	CCT501800 - Passerelle Wiser 2e génération avec adaptateur électrique RU
	CCT501801 - Passerelle Wiser 2e génération avec adaptateur électrique Europlug
Tension nominale	5,0 VDC
Puissance absorbée	Charge : 5 W Veille : 1 W
Température de fonctionnement	0 °C à 45 °C, utilisation en intérieur uniquement
Température de stockage	-20 °C à 65 °C
Humidité relative	10 % à 90 %, sans condensation
Indice de protection	IP20
Température de test de pression à bille	85 °C
Degré de pollution	2
Classe de logiciel	A
Technologie radio	Wi-Fi® : 2,4 GHz, IEEE802.11 b/g/n Zigbee : 2,4 GHz, IEEE802.15.4
Fréquence radio :	Wi-Fi 2412 - 2472 MHz Zigbee : 2405 - 2480 MHz
Puissance max. de radiofréquence transmise	Zigbee : +12dBm (16 mW) Wi-Fi® : +17dBm (50 mW)
Certification	Zigbee 3.0
Alimentation électrique	
Tension d'entrée	100 - 240 VAC, 50/60 Hz, 0.5 A Max
Tension de sortie :	5.0 VDC, 1.5 A, 7.5 W
Connecteur de sortie	USB-C

Ne jetez pas l'appareil avec les déchets ménagers, mais déposez-le dans un centre de collecte officiel. Un recyclage professionnel protège les personnes et l'environnement contre d'éventuels effets négatifs.

Marques

- Wiser™ est une marque commerciale et la propriété de Schneider Electric SE, de ses filiales et de ses sociétés affiliées.
- Zigbee® est une marque déposée de Zigbee Alliance.
- Apple® et App Store® sont des marques commerciales ou des marques déposées d'Apple Inc.
- Google Play™ Store et Android™ sont des marques enregistrées de Google Inc.
- Wi-Fi® est une marque déposée de Wi-Fi Alliance®. Les autres appellations commerciales et marques déposées sont la propriété de leurs détenteurs respectifs.

Déclaration UE de conformité

Par la présente, Schneider Electric Industries déclare que ce produit est conforme aux exigences essentielles et aux autres dispositions pertinentes de la DIRECTIVE 2014/53/UE SUR LES ÉQUIPEMENTS RADIOÉLECTRIQUES. La déclaration de conformité peut être téléchargée à l'adresse suivante : se.com/docs.

Schneider Electric Industries SAS

Si vous avez des questions d'ordre technique, veuillez contacter le service client de votre pays. se.com/contact